

(Типовая форма акта  
выездная проверка)

Отметка о размещении (дата и учетный номер) сведений о выездной проверке в едином реестре контрольных (надзорных) мероприятий, ссылка на карточку мероприятия в едином реестре контрольных (надзорных) мероприятий:

КНМ 22220041000100841057 от 17.09.2021



**Управление Федеральной службы по надзору в сфере защиты  
прав потребителей и благополучия человека по Алтайскому краю**

М. Горького ул., д.28, г. Барнаул, 656056

Тел.: (3852) 24-29-96, факс: (3852) 24-99-49 Телетайп: 233103 СИГНАЛ

E-mail: mail@22.rospotrebnadzor.ru http://22.rospotrebnadzor

ОКПО 77069999, ОГРН 1052202281537, ИНН/КПП 2225068178/222501001

(указывается наименование контрольного (надзорного) органа) и при необходимости его территориального органа)

"22" апреля 2022 г., 10 час. 00 мин.

(дата и время составления акта)

г. Барнаул, ул. М. Горького, д. 28

(место составления акта)

## **Акт плановой выездной проверки №05/172**

(плановой/внеплановой)

1. Выездная проверка проведена в соответствии с решением о проведении выездной плановой проверки от 29.03.2022 №172, выданного заместителем руководителя Управления Федеральной службы по надзору в сфере защиты прав потребителей и благополучия человека по Алтайскому краю Н.Н. Борисюк.

Учетный номер выездной проверки в ЕРКНМ КНМ 22220041000100841057 от 17.09.2021

(указывается ссылка на решение уполномоченного должностного лица контрольного (надзорного) органа о проведении выездной проверки, учетный номер выездной проверки в едином реестре контрольных (надзорных) мероприятий).

2. Выездная проверка проведена в рамках государственного надзора и контроля за исполнением обязательных требований законодательства Российской Федерации в области обеспечения санитарно-эпидемиологического благополучия населения

(наименование вида государственного контроля (надзора) в соответствии с единым реестром видов федерального государственного контроля (надзора))

3. Выездная проверка проведена:

1) Мишениной Олесей Анатольевной – главным специалистом-экспертом отдела надзора за гигиеной детей и подростков и гигиеной питания Управления Роспотребнадзора по Алтайскому краю

---

(ф.и.о., должности инспекторов, в том числе руководителя группы инспекторов уполномоченных на проведение выездной проверки.

4. К проведению выездной проверки были привлечены:  
специалисты:

- 1) Вильмискина Ирина Юрьевна – помощник врача по общей гигиене ФБУЗ «Центр гигиены и эпидемиологии в Алтайском крае»
- 2) Пятков Василий Васильевич – эксперт-физик ФБУЗ «Центр гигиены и эпидемиологии в Алтайском крае»

---

(указываются ф.и.о., должности специалистов);

эксперты (экспертные организации):

1) Федеральное Бюджетное Учреждение Здравоохранения (ФБУЗ) «Центр гигиены и эпидемиологии в Алтайском крае (аттестат аккредитации № РОСС RU.0001.510262 от 07.05.2018 выданный Федеральной службой по аккредитации бессрочно; Аттестат аккредитации № RA.RU.710035 от 02.06.2015 выданный Федеральной службой по аккредитации бессрочно).

---

(наименование экспертной организации, с указанием реквизитов свидетельства об аккредитации и наименования органа по аккредитации, выдавшего свидетельство об аккредитации)

5. Выездная проверка проведена в отношении  
Муниципального бюджетного дошкольного образовательного учреждения «Детский сад №164» общеразвивающего вида

---

(указывается объект контроля, в отношении которого проведена выездная проверка).

1. Выездная проверка была проведена по адресам (местоположению):  
Адреса фактического осуществления деятельности:  
656031, Алтайский край, г. Барнаул, пер. Сейфуллинский, д. 37

---

(указываются адреса (местоположение) места осуществления контролируемым лицом деятельности или места нахождения иных объектов контроля, в отношении которых была проведена выездная проверка)

7. Контролируемое лицо:

Муниципальное бюджетное дошкольное образовательное учреждение «Детский сад №164» общеразвивающего вида ИНН 2225042980, адрес 656031, Алтайский край, г. Барнаул, пер. Сейфуллинский, д. 37

---

(ф.и.о. гражданина или наименование организации, их инн, адрес организации (ее филиалов, представительств, обособленных структурных подразделений), ответственных за соответствие обязательным требованиям объекта контроля, в отношении которого проведена выездная проверка)

8. Выездная проверка проведена в следующие сроки:

с "04" апреля 2022 г., 09 час. 00 мин.  
по "22" апреля 2022 г., 10 час. 00 мин.

---

(указываются дата и время фактического начала выездной проверки, а также дата и время фактического окончания выездной проверки, при необходимости указывается часовой пояс)

проведение выездной проверки приостанавливалась в связи с п. 13. ст 65 (осуществление экспертиз)



с "08" апреля 2022 г., 08 час. 30 мин.  
по "20" апреля 2022 г., 17 час. 15 мин.

(указывается основание для приостановления проведения выездной проверки, дата и время начала, а также дата и время окончания срока приостановления проведения выездной проверки)

Срок непосредственного взаимодействия с контролируемым лицом составил:  
3 часа 00 мин. (часы, минуты)

(указывается срок (рабочие дни, часы, минуты), в пределах которого осуществлялось непосредственное взаимодействие с контролируемым лицом по инициативе контролируемого лица)

9. При проведении выездной проверки совершены следующие контрольные (надзорные) действия:

1) Осмотр

(указывается первое фактически совершенное контрольное (надзорное) действие: 1) осмотр; 2) досмотр; 3) опрос; 4) получение письменных объяснений; 5) истребование документов; 6) отбор проб (образцов); 7) инструментальное обследование; 8) испытание; 9) экспертиза; 10) эксперимент).

в следующие сроки:

с "07" апреля 2022 г., 09 час. 00 мин.  
по "07" апреля 2022 г., 12 час. 00 мин.

по месту осуществления деятельности Муниципального бюджетного дошкольного образовательного учреждения «Детский сад №164» общеразвивающего вида, адрес 656031, Алтайский край, г. Барнаул, пер. Сейфуллинский, д. 37

(указываются даты и места фактически совершенных контрольных (надзорных) действий);

по результатам которых составлен протокол осмотра от 07.04.2022

(указываются даты составления и реквизиты протоколов и иных документов (в частности, протокол осмотра, протокол досмотра, протокол опроса, письменные объяснения, протокол отбора проб (образцов), протокол инструментального обследования, протокол испытания, экспертное заключение), составленных по результатам проведения контрольных (надзорных) действий и прилагаемых к акту)

2) Отбор проб (образцов)

(указываются аналогичные сведения по второму и иным контрольным (надзорным) действиям)

в следующие сроки:

с "07" апреля 2022 г., 11 час. 30 мин.  
по "07" апреля 2022 г., 11 час. 55 мин.

по месту осуществления деятельности Муниципального бюджетного дошкольного образовательного учреждения «Детский сад №164» общеразвивающего вида, адрес 656031, Алтайский край, г. Барнаул, пер. Сейфуллинский, д. 37 по результатам которого составлены протоколы отбора №05/416, №05/417, №05/418, №05/419 от 07.04.2022.

3) Инструментальное обследование:

с "07" апреля 2022 г., 11 час. 00 мин.  
по "07" апреля 2022 г., 11 час. 20 мин.

по месту осуществления деятельности Муниципального бюджетного дошкольного образовательного учреждения «Детский сад №164» общеразвивающего вида, адрес 656031, Алтайский край, г. Барнаул, пер. Сейфуллинский, д. 37 по результатам которого составлен протокол отбора №05/415 от 07.04.2022.

4) Испытание

в следующие сроки:

с "07" апреля 2022 г., 12 час. 15 мин.  
по "14" апреля 2022 г., 17 час. 30 мин.

по месту проведения испытаний ФБУЗ «Центр гигиены и эпидемиологии в Алтайском крае», по адресу: г. Барнаул, пер. Радищева, 50

по результатам которого составлены протоколы лабораторных испытаний № 45685 от 11.04.2022, №№ 47390,47389,47388,47387,47386,47529,47516 от 14.04.2022 протокол измерений параметров световой среды № 45551 от 11.04.2022,

5) Экспертиза

в следующие сроки:

с "18" апреля 2022 г., 08 час. 30 мин.

по "19" апреля 2022 г., 17 час. 30 мин.

по месту проведения экспертизы ФБУЗ «Центр гигиены и эпидемиологии в Алтайском крае», по адресу: г. Барнаул, пер. Радищева, 50

по результатам которого составлено заключение эксперта №05/1218 от 19.04.2022 .

10. При проведении выездной проверки были рассмотрены следующие документы и сведения:

1) Штатный список сотрудников Муниципального бюджетного дошкольного образовательного учреждения «Детский сад №164» общеразвивающего вида, личные медицинские книжки, прививочные сертификаты;

2) Договор на оказание услуг по обращению с ТКО № 05Ц/09/003711 от 17.01.2022 заключенным с ООО "Экосоюз";

3) Договор №220615 -ДЗ на оказания услуг по проведению профилактических мероприятий: по дезинсекции, дератизации от 17.01.2022 заключенный с ФБУЗ «Центр гигиены и эпидемиологии в Алтайском крае»

4) Акт проверки технического состояния вентиляции.

5) Примерное десятидневное меню, утвержденное руководителем организации

6) Гигиенические журналы: журнал осмотра работников пищеблока на наличие гнойничковых заболеваний кожи рук и открытых частей тела, признаков инфекционных заболеваний, журнал учета температурного режима холодильного оборудования, журнал учета температурного и влажностного режима складских помещений.

7) Ведомость контроля за рационом питания

8) программа производственного контроля

9) Договор на бутилированную воду №20694 от 17.01.2022 с ООО «Варуна»

7) информация о наполняемости учебных кабинетов с техническим паспортом

(указываются рассмотренные при проведении выездной проверки документы и сведения, в том числе: 1) находившиеся в распоряжении контрольного (надзорного) органа); 2) представленные контролируемым лицом; 3) полученные посредством межведомственного взаимодействия; 4) иные (указать источник).

11. По результатам выездной проверки установлено:

1. В спальне группы №4 стене имеются дефекты в виде трещин, отслоение штукатурки что является нарушением требований п. 2.5.3. СП 2.4.3648-20 «Санитарно-эпидемиологические требования к организациям воспитания и обучения, отдыха и оздоровления детей и молодежи» и подтверждается фото фототаблицы.

*Согласно п. 2.5.3. СП 2.4.3648-20 "Санитарно-эпидемиологические требования к организациям воспитания и обучения, отдыха и оздоровления детей и молодежи": «Стены и потолки помещений не должны иметь дефектов и повреждений, следов протеканий и признаков поражений грибок, должны иметь отделку, допускающую влажную обработку с применением моющих и дезинфицирующих средств. В помещениях с повышенной влажностью воздуха потолки должны быть влагостойкими».*

2. На стене у входа в прачечную имеется дефект в виде трещин, что является нарушением требований п. 2.5.3. СП 2.4.3648-20 «Санитарно-эпидемиологические требования к организациям воспитания и обучения, отдыха и оздоровления детей и молодежи» и подтверждается фото фототаблицы.



3. В МБДОУ «Детский сад № 164» в среднем за март 2022 года не соблюдаются минимальные среднесуточные наборы пищевой продукции для детей в возрасте от 1 года до 3-х лет, занижено среднесуточное количество следующих пищевых продуктов:

- молоко, молочная и кисломолочная продукция, фактически составляет 380 г, при норме не менее 390 г;
- субпродукты (печень говяжья), фактически составляет 18,9 г, при норме не менее 20г;
- птица (куры, цыплята-бройлеры, индейка - потрошенная, 1кат.), фактически составляет 18,5 г, при норме не менее 20г;
- творог, фактически составляет 22г, при норме не менее 30 г;
- овощи (свежие, замороженные, консервированные), включая соленные и квашенные), фактически составляет 172,3 г, при норме не менее 180г,
- сухофрукты, фактически составляет 6,15 г, при норме не менее 9г,
- фрукты, фактически составляет 55,15 г, при норме не менее 95г,
- соки, фруктовые и овощные, фактически составляет 60 г, при норме не менее 100г, что является нарушением п. 8.1.2., таблицы 1 приложения 7 СанПиН 2.3/2.4.3590-20 «Санитарно-эпидемиологические требования к организации общественного питания населения» и подтверждается ведомостью контроля за рационом питания.

*Согласно п. 8.1.2 СанПиН 2.3/2.4.3590-20 «Санитарно-эпидемиологические требования к организации общественного питания населения»: «В организованных детских коллективах общественное питание детей должно осуществляться посредством реализации основного (организованного) меню, включающего горячее питание <19>, дополнительного питания, а также индивидуальных меню для детей, нуждающихся в лечебном и диетическом питании с учетом требований, содержащихся в приложениях N 6 - 13 к настоящим Правилам».*

4. В МБДОУ «Детский сад № 164» в среднем за март 2022 года не соблюдаются минимальные среднесуточные наборы пищевой продукции для детей в возрасте от 3-х года до 7 лет, занижено среднесуточное количество следующих пищевых продуктов:

- молоко, молочная и кисломолочная продукция, фактически составляет 426,5 г, при норме не менее 450 г;
- творог, фактически составляет 28,4 г, при норме не менее 40 г;
- кондитерские изделия, фактически составляет 15,95 г, при норме не менее 20 г
- сухофрукты, фактически составляет 7,3 г, при норме не менее 11г,
- картофель, фактически составляет 130 г, при норме не менее 140г,
- овощи (свежие, замороженные, консервированные), включая соленные и квашенные), фактически составляет 214,5 г, при норме не менее 220г
- фрукты, фактически составляет 66,9 г, при норме не менее 100г,
- соки, фруктовые и овощные, фактически составляет 74 г, при норме не менее 100г, что является нарушением п. 8.1.2., таблицы 1 приложения 7 СанПиН 2.3/2.4.3590-20 «Санитарно-эпидемиологические требования к организации общественного питания населения» и подтверждается ведомостью контроля за рационом питания.

*Согласно п. 8.1.2 СанПиН 2.3/2.4.3590-20 «Санитарно-эпидемиологические требования к организации общественного питания населения»: «В организованных детских коллективах общественное питание детей должно осуществляться посредством реализации основного (организованного) меню, включающего горячее питание <19>, дополнительного питания, а также индивидуальных меню для детей, нуждающихся в лечебном и диетическом питании с учетом требований, содержащихся в приложениях N 6 - 13 к настоящим Правилам».*

5. В порядке проведения плановой выездной в МБДОУ «Детский сад №164» по адресу: Алтайский край, г. Барнаул, пер. Сейфуллинский, 37 и на основании определения о назначении экспертизы от 07.04.2022 и протокола отбора проб от 07.03.2022 №05/415 были проведены замеры параметров световой среды в групповых



(игровых) групп № 1,3,4,5,6. Согласно заключению эксперта от 05/1218 от 19.04.2022 параметры световой среды (освещенность) не соответствует гигиеническим требованиям, а именно освещенность составила:

- в групповой (игровой) группе: №1 в точке измерения 280 лк, №2 в точке измерения 298 лк, №3 в точке измерения 256 лк, №4 в точке измерения 301 лк, №5 в точке измерения 265 лк, №6 в точке измерения 278 лк;

- в групповой (игровой) группе: №3 в точке измерения 279 лк, №2 в точке измерения 265 лк, №3 в точке измерения 211 лк, №4 в точке измерения 247 лк, №5 в точке измерения 296 лк, №6 в точке измерения 259 лк;

- в групповой (игровой) группе: №4 в точке измерения 301 лк, №2 в точке измерения 276 лк, №3 в точке измерения 324 лк, №4 в точке измерения 286 лк, №5 в точке измерения 276 лк, №6 в точке измерения 306 лк;

- в групповой (игровой) группе: №6 в точке измерения 189 лк, №2 в точке измерения 235 лк, №3 в точке измерения 178 лк, №4 в точке измерения 247 лк, №5 в точке измерения 198 лк, №6 в точке измерения 203 лк, при гигиеническом нормативе- 400лк, что является нарушением требований п. 2.8.1 СП 2.4.3648-20 "Санитарно-эпидемиологические требования к организациям воспитания и обучения, отдыха и оздоровления детей и молодежи", п. 144 (Таблица 5.54) СанПиН 1.2.3685-21 "Гигиенические нормативы и требования к обеспечению безопасности и (или) безвредности для человека факторов среды обитания" и подтверждается протоколом измерений световой среды № 45551 от 11.04.2022.

*п. 2.8.1. СП 2.4.3648-20 "Санитарно-эпидемиологические требования к организациям воспитания и обучения, отдыха и оздоровления детей и молодежи": Уровни естественного и искусственного освещения в помещениях хозяйствующих субъектов должны соответствовать гигиеническим нормативам"*

*- п. 144 СанПиН 1.2.3685-21 "Гигиенические нормативы и требования к обеспечению безопасности и (или) безвредности для человека факторов среды обитания", т. 5.54: «Гигиенические нормативы естественного и искусственного освещения общественных зданий представлены в таблице 5.54.»*

***Гигиенические нормативы показателей естественного, искусственного и совмещенного освещения в основных и вспомогательных помещениях общественных зданий***

Таблица 5.54

Помещения	Разряд и подразряд зрительной работы	Рабочая поверхность и плоскость нормирования КЕО и освещенности (Горизонтальная, В-вертикальная) и высота плоскости над полом, м	Естественное освещение		Совмещенное освещение		Искусственное освещение			
			КЕО е <sub>н</sub> , %, не менее		КЕО е <sub>с</sub> , %, не менее		Освещенность, Е <sub>ср</sub> , лк, не менее		Объемный показатель дискриминации UGR, не более	коэффициент пульсации освещенности, Кп, % не более <3>
			при верхнем или комбинированном освещении	при боковом освещении	при верхнем или комбинированном освещении	при боковом освещении	при комбинированном освещении	при общем освещении		
							всего	от общего		



1	2	3	4	5	6	7	8	9	10	11	12
<i>Организации воспитания и обучения, отдыха и оздоровления детей и молодежи</i>											
<i>Организации для детей до 7 лет</i>											
10. Групповая, игровая комната, помещения для занятий для детей до 7-ми лет	A-2	Г 0,0- на поверхности стола	40,	1,5	-	-	-	-	400	14	10

6. В МБДОУ «Детский сад №164» воспитание детей осуществляется в закрепленных групповых ячейках, их списочный состав составляет от 27 до 35 детей, на одного ребенка приходится от 1,37 кв. м до 1,8 кв. м площади в игровой и от 1,18 кв. м до 1,7 кв. м площади в спальни, норма площади на одного ребенка составляет: для детей до 3 лет не менее 2,5 кв. м. (игровая), не менее 1,8 кв.м. (спальня); от 3 до 7 лет - не менее 2 кв. м. (игровая), не менее 2 кв. м. (спальня); а именно:

- в группе № 1 (средняя) площадь игровой составляет 48,5 кв. м., площадь спальни -33,2 кв. м списочный состав -28 детей (1,7 кв.м. на 1 ребенка (игровая), 1,18 кв. м. на 1 ребенка (спальня));

- в группе № 2 (ясельная) площадь игровой составляет 49,1 кв. м., площадь спальни -33,7 кв. м. списочный состав -27 детей (1,8 кв.м. на 1 ребенка (игровая), 1,2 кв.м. на 1 ребенка (спальня));

- в группе № 3 (средняя) площадь игровой составляет 48,9 кв. м., площадь спальни -49,1 кв. м. списочный состав -31 ребенок (1,8 кв.м. на 1 ребенка (игровая), 1,5 кв.м. на 1 ребенка (спальня));

- в группе № 4 (старшая) площадь игровой составляет 49,0 кв.м., площадь спальни -50,4 кв. м. списочный состав -30 детей (1,53 кв.м. на 1 ребенка (игровая), 1,68 кв.м. на 1 ребенка (спальня));

- в группе № 5 (2-я младшая) площадь игровой составляет 48,4 кв.м., площадь спальни -48,0 кв. м. списочный состав -35 детей (1,37 кв.м. на 1 ребенка (игровая), 1,37 кв.м. на 1 ребенка (спальня));

- в группе № 6 (подготовительная) площадь игровой составляет 48,7 кв.м., площадь спальни -33,2 кв.м. списочный состав -28 детей (1,7 кв.м. на 1 ребенка (игровая), 1,18 кв.м. на 1 ребенка (спальня)), что является нарушением требований п. 3.1.1. СП 2.4.3648-20 "Санитарно-эпидемиологические требования к организациям воспитания и обучения, отдыха и оздоровления детей и молодежи" и подтверждается официальной информацией МБДОУ " Детский сад № 164".

*Согласно п. 3.1.1. СП 2.4.3648-20 "Санитарно-эпидемиологические требования к организациям воспитания и обучения, отдыха и оздоровления детей и молодежи", количество детей в группах организации, реализующей образовательные программы дошкольного образования (далее - дошкольная организация), осуществляющей присмотр и уход за детьми, в том числе в группах, размещенных в жилых и нежилых помещениях жилищного фонда и нежилых зданий, определяется исходя из расчета площади групповой (игровой) комнаты.*


*Для групп раннего возраста (до 3 лет) - не менее 2,5 м<sup>2</sup> на 1 ребенка и для групп дошкольного возраста (от 3 до 7 лет) - не менее 2 м<sup>2</sup> на одного ребенка, без учета мебели и ее расстановки. Площадь спальни для детей до 3 лет должна составлять не менее 1,8 м<sup>2</sup> на ребенка, для детей от 3 до 7 лет - не менее 2,0 м<sup>2</sup> на ребенка. Физкультурный зал для детей дошкольного возраста должен быть не менее 75 м<sup>2</sup>*

(указываются выводы по результатам проведения выездной проверки)

12. К настоящему акту прилагаются:

- 1) протокол осмотра от 07.04.2022;
- 2) проверочный лист (Приложение №13)
- 3) проверочный лист (Приложение №24)
- 4) протоколы отбора проб №05/415, №05/416, №05/417, №05/418, №05/419 от 07.04.2022
- 5) определение о назначении экспертизы от 07.04.2022;
- 6) протоколы лабораторных испытаний № 45685 от 11.04.2022, №№ 47390,47389,47388,47387,47386,47529,47516 от 14.04.2022 протокол измерений параметров световой среды № 45551 от 11.04.2022,
- 7) Заключение эксперта № 05/1219 от 19.04.2022
- 8) Предостережение о недопустимости нарушения обязательных требований №05/107 от 22.04.2022
- 9) Фототаблица
- 10) Информация о наполняемости учебных кабинетов с техническим паспортом

(указываются протоколы и иные документы (протокол осмотра, протокол досмотра, протокол опроса, письменные объяснения, протокол отбора проб (образцов), протокол инструментального обследования, протокол испытания, экспертное заключение), составленные по результатам проведения контрольных (надзорных) действий (даты их составления и реквизиты), заполненные проверочные листы (в случае их применения), а также документы и иные материалы, являющиеся доказательствами нарушения обязательных требований)

Главный специалист-эксперт отдела надзора за гигиеной детей и подростков и гигиеной питания Управления Роспотребнадзора по Алтайскому краю Мишенина О.А.	
(должность, ф.и.о. инспектора (руководителя группы инспекторов), проводившего выездную проверку)	(подпись)

Мишенина Олеся Анатольевна - главный специалист-эксперт отдела надзора за гигиеной детей и подростков и гигиеной питания Управления Роспотребнадзора по Алтайскому краю, т. 66-54-33 электронный адрес на E-mail: odp@22.rosпотребнадzor.ru

(ф.и.о. и должность инспектора, непосредственно подготовившего акт выездной проверки, контактный телефон, электронный адрес (при наличии))

С актом выездной проверки ознакомлен контролируемое лицо или их представитель ✓ Мишенина Олеся Анатольевна 22.04.2022

дата и время ознакомления 22.04.2022 в 10:00

Отметка об отказе в ознакомлении контролируемое лицо или его представителя с актом выездной проверки \_\_\_\_\_

дата и время ознакомления 22.04.2022 10.00

Отметка о направлении акта в электронном виде направлен (адрес электронной почты), в том числе через личный кабинет на специализированном электронном портале \_\_\_\_\_



В случае несогласия с настоящим решением Вы можете обжаловать его в течение 30 календарных дней со дня получения информации о принятии обжалуемого решения (статья 40 Федерального закона «О государственном контроле (надзоре) и муниципальном контроле в Российской Федерации») с использованием единого портала государственных и муниципальных услуг (функций), перейдя по ссылке <https://knd.gosuslugi.ru/> или с помощью QR-кода:



Приложение к акту плановой выездной проверки №05/172 от 22.04.2022

**Фототаблица.**

Объект: МБДОУ «Детский сад №164»

Фото №1 В спальне группы №4 стене имеются дефекты в виде трещин 07.04.2022 11-00.

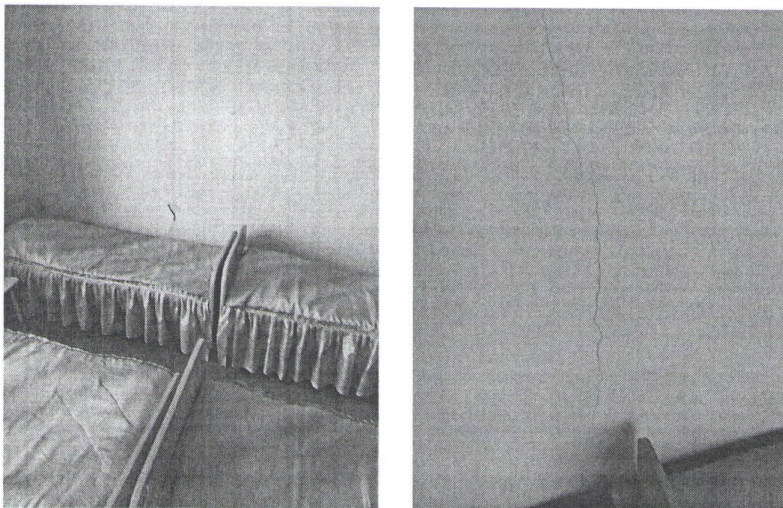
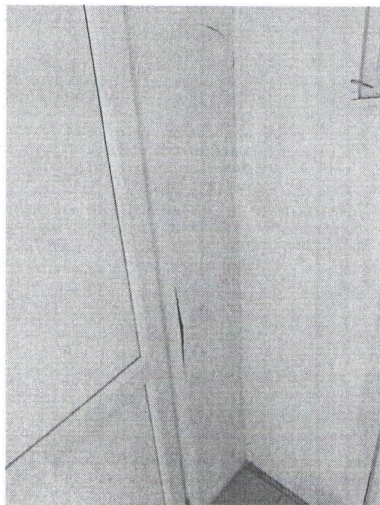


Фото №2 На стене у входа в прачечную имеется дефект в виде трещин, 07.04.2022 11-00.



Фототаблица составлена главным специалистом-экспертом  
фототаблицей ознакомлен:

Заведующий МБДОУ «Детский сад №164»

A handwritten signature in blue ink, appearing to be 'А.А. Митенина'.

Мишенина О.А.

Потылицина Н.А.





Управление Федеральной службы по надзору в сфере защиты  
прав потребителей и благополучия человека по Алтайскому краю  
М. Горького ул., д.28, г. Барнаул, 656056  
Тел.: (3852) 24-29-96, факс: (3852) 24-99-49 Телетайп: 233103 СИГНАЛ  
E-mail: mail@22.rosпотреbnadzor.ru http://www.22.rosпотреbnadzor  
ОКПО 77069999, ОГРН 1052202281537, ИНН/КПП 2225068178/222501001

(указывается наименование контрольного (надзорного) органа) и при необходимости его территориального органа)

г.Барнаул, ул.М. Горького, 28

(место вынесения предостережения)

## Предостережение о недопустимости нарушения обязательных требований

от " 22 " апреля 2022г. N 05/107

1. Муниципальное бюджетное дошкольное образовательное учреждение «Детский сад №164»  
образовательного вида, ИНН 2225042980

(ф.и.о. гражданина или наименование организации (в родительном падеже), их инн)

2. При осуществлении федерального государственного санитарно-эпидемиологического  
контроля (надзора)

(указывается наименование вида государственного контроля (надзора) в соответствии с единым реестром видов федерального государственного  
контроля (надзора))

поступили сведения о следующих действиях (бездействии):

При проведении плановой выездной проверки (решение о проведении плановой выездной  
проверки № 172 от 29.03.2022) установлено – юридическим лицом МБДОУ «Детский сад № 164»  
по адресу: Алтайский край, г. Барнаул, пер. Сейфуллинский, 37 нарушаются санитарно-  
эпидемиологические требования к условиям воспитания и обучения детей, а именно: СП 2.4.3648-  
20 «Санитарно-эпидемиологические требования к организациям воспитания и обучения, отдыха и  
оздоровления детей и молодежи», СанПиН 2.3/2.4.3590-20 «Санитарно-эпидемиологические  
требования к организации общественного питания населения».

(приводится описание, включая адрес (место) (при наличии), действий (бездействия), организации, ее должностных лиц и (или) работников,  
индивидуального предпринимателя и (или) его работников, которые могут привести/приводят к нарушениям обязательных требований)

3. Указанные действия (бездействие) могут привести/приводят к нарушениям следующих  
обязательных требований:

п. 2.5.3. СП 2.4.3648-20 «Санитарно-эпидемиологические требования к организациям воспитания и  
обучения, отдыха и оздоровления детей и молодежи», *стены и потолки помещений не должны иметь  
дефектов и повреждений, следов протеканий и признаков поражений грибком, должны иметь  
отделку, допускающую влажную обработку с применением моющих и дезинфицирующих средств. В  
помещениях с повышенной влажностью воздуха потолки должны быть влагостойкими.*

п. 8.1.2. СанПиН 2.3/2.4.3590-20 «Санитарно-эпидемиологические требования к организации  
общественного питания населения», *в организованных детских коллективах общественное питание  
детей должно осуществляться посредством реализации основного (организованного) меню,  
включающего горячее питание, дополнительного питания, а также индивидуальных меню для детей,  
нуждающихся в лечебном и диетическом питании с учетом требований, содержащихся в  
приложениях N 6 - 13 к настоящим Правилам*

п. 2.8.1. СП 2.4.3648-20 «Санитарно-эпидемиологические требования к организациям воспитания и  
обучения, отдыха и оздоровления детей и молодежи», *уровни естественного и искусственного  
освещения в помещениях хозяйствующих субъектов должны соответствовать гигиеническим  
нормативам"*



п. 144 СанПиН 1.2.3685-21 «Гигиенические нормативы и требования к обеспечению безопасности и (или) безвредности для человека факторов среды обитания», т. 5.54: гигиенические нормативы естественного и искусственного освещения общественных зданий представлены в таблице 5.54..

(приводится описание действий (бездействия) организации, ее должностных лиц и (или) работников, индивидуального предпринимателя и (или) его работников, которые могут привести/приводят к нарушениям обязательных требований)

4. В соответствии с частью 1 статьи 49 Федерального закона от 31 июля 2020 г. N 248-ФЗ "О государственном контроле (надзоре) и муниципальном контроле в Российской Федерации"

### **ОБЪЯВЛЯЮ ПРЕДОСТЕРЕЖЕНИЕ о недопустимости нарушения обязательных требований и предлагаю:**

1. Устранить дефекты покрытия стены в спальне в группе №4, у входа в прачечную.
2. В МБДОУ «Детский сад № 164» соблюдать минимальные среднесуточные наборы пищевой продукции для детей в возрасте от 1 года до 3 лет, а именно: молоко, молочная и кисломолочная продукция, субпродукты (печень говяжья), птица (куры, цыплята-бройлеры, индейка - потрошенная, 1кат.), творог, овощи (свежие, замороженные, консервированные), включая соленые и квашенные), сухофрукты, фрукты, соки, фруктовые и овощные.
3. В МБДОУ «Детский сад № 164» соблюдать минимальные среднесуточные наборы пищевой продукции для детей в возрасте от 3 до 7 лет, а именно: молоко, молочная и кисломолочная продукция, творог, кондитерские изделия, сухофрукты, картофель, овощи (свежие, замороженные, консервированные), включая соленые и квашенные), фрукты, соки, фруктовые и овощные
4. Довести параметры световой среды (освещенность) в групповых (игровых) групп №1,3,4,6 до гигиенического норматива
5. Исполнение мероприятия указанного в предостережении о недопустимости нарушения обязательных требований в срок не позднее 01.09.2022.

(указываются меры, которые необходимо принять контролируемому лицу для обеспечения соблюдения обязательных требований, а также при необходимости сроки их принятия (не может быть указано требование о предоставлении контролируемым лицом сведений и документов)

5. Вы вправе подать возражение на данное предостережение в порядке, установленном Положением о федеральном государственном санитарно-эпидемиологическом контроле (надзоре), утвержденным Постановлением Правительства РФ от 30.06.2021 № 1100.

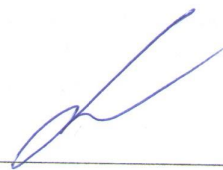
(указывается ссылка на положение о виде контроля, которым установлен порядок подачи и рассмотрения возражения в отношении предостережения)

6. В целях профилактики нарушения обязательных требований вы можете провести самостоятельную оценку соблюдения обязательных требований (самообследование) с использованием способов, указанных на официальном сайте по адресу: -

(указывается адрес официального сайта в информационно-телекоммуникационной сети "Интернет", позволяющий пройти самообследование соблюдения обязательных требований)

**Борисюк Наталья Николаевна**

(должность, фамилия, инициалы руководителя, заместителя руководителя органа государственного контроля (надзора), органа муниципального контроля, иного должностного лица, принявшего решение о проведении контрольной закупки)



(подпись)

Мишенина Олеся Анатольевна, главный специалист-эксперт отдела надзора за гигиеной детей и подростков и гигиеной питания Управления Роспотребнадзора по Алтайскому краю, т. 66-54-33  
электронный адрес на E-mail: [odp@22.rospotrebnadzor.ru](mailto:odp@22.rospotrebnadzor.ru)

(фамилия, имя, отчество (при наличии) и должность должностного лица, непосредственно подготовившего проект решения, контактный телефон, электронный адрес (при наличии))