

Муниципальное бюджетное дошкольное образовательное учреждение
«Детский сад № 164»

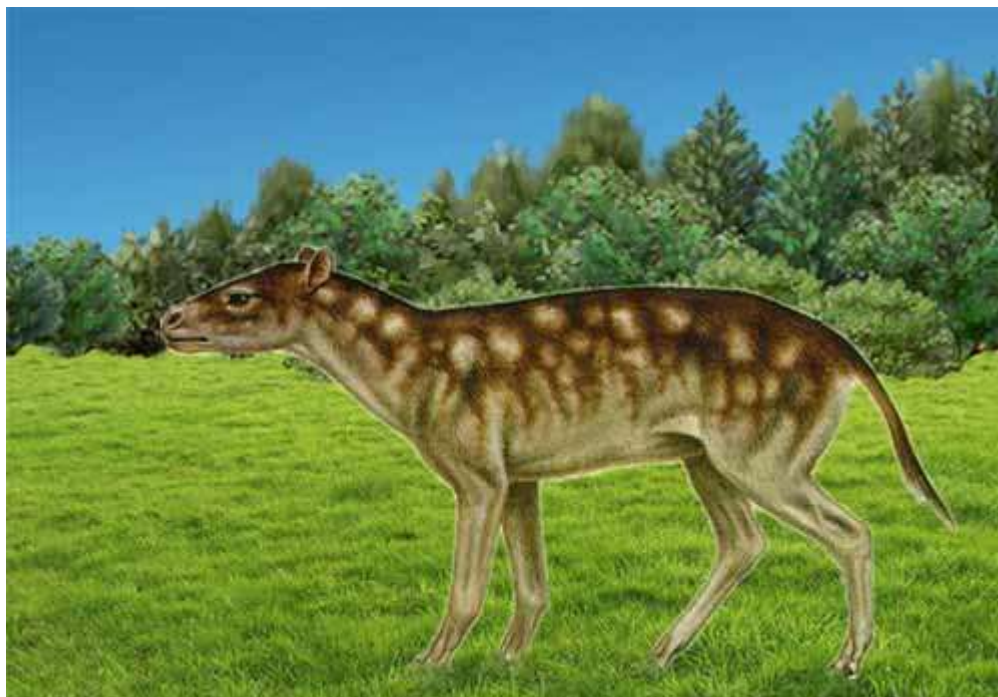
Консультация для воспитателей

Тема: Как появились лошади

Воспитатель: Сидорова Т. А.

Барнаул 2014 г.

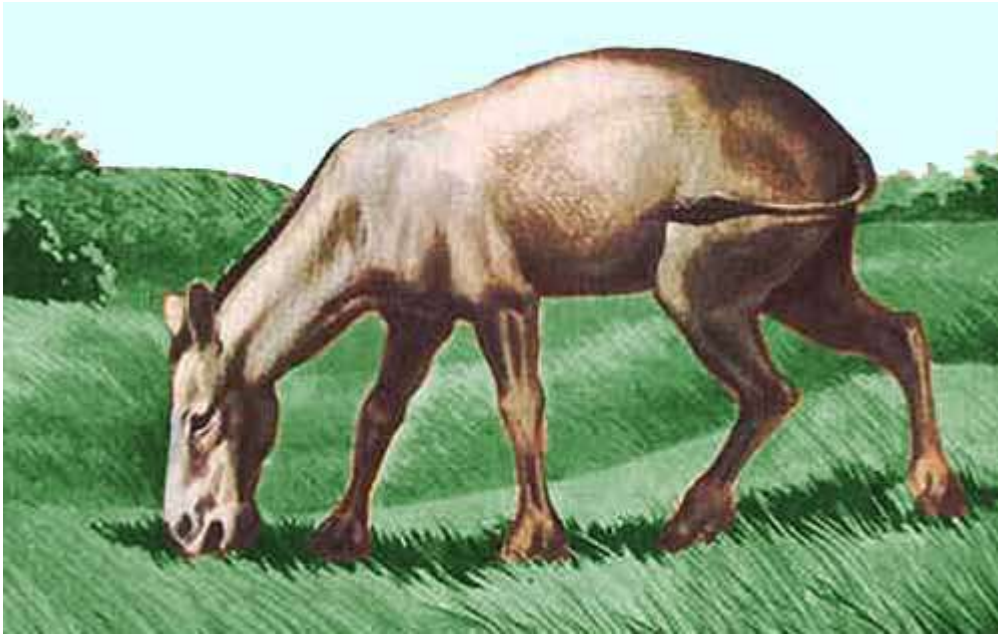
Прародителями этих грациозных животных ученые называют эогиппуса. Размером с небольшую собачку, с выгнутой аркой спиной, длинным хвостом и четырехпальными лапами, шестьдесят миллионов лет назад эти доисторические животные начали заселять влажные и густые леса американского континента.



Десятки миллионов лет проходит, прежде чем предки лошадей начали приобретать привычный вид. На сцену эволюции выходят анхитерии. В это время происходят большие изменения строения конечностей. Это уже трехпалая нога, приспособленная к прыжку и быстрому движению. Размер анхитерии достигает размеров современного пони.



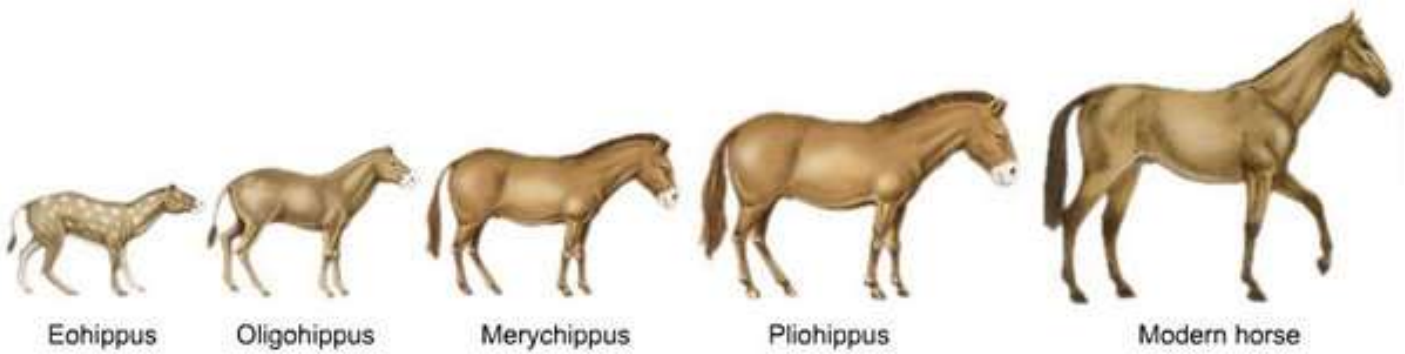
Следующее звено в цепочке развития лошади – гиппарион, похожий на современных газелей. По перешейку, соединявшему Америку и Евразию, гиппарионы мигрировали в Европу, Азию, Африку. Развитие в восточном полушарии привело к появлению самых значимых изменений.



Однопалые лошади, плиогиппусы, появились около 5 миллионов лет назад. Одно время с ними продолжали соседствовать гиппарионы. Постепенно саванны, с их сочной растительностью и влажной почвой, начали сменяться на степи, и плиогиппусы оказались более приспособленными для жизни в более суровых условиях.



Они обитали уже и в Восточном, и в Западном полушарии, отличались большим разнообразием видов. Именно они положили начало тарпанам, зебрам, ослам и куланам, современной ветке лошадей.



Eohippus

Oligohippus

Merychippus

Pliohippus

Modern horse